



אגף איכות הסביבה

נספח מס' 3

## **הנחיות לתכנון עמדות אשפה בבניה צמודת קרקע בשטח העיר (מהדורה 3)**

### **הנחיות אלה:**

- **מבטלות ומחליפות את מהדורה 2 של הנספח משנת 2017 עבור בנייני מגורים צמודי קרקע בכל שטח קריית גת.**
- **תקפות לכל בנייני המגורים צמודי קרקע שיתוכננו מעכשיו בכל קריית גת**



## אגף איכות הסביבה

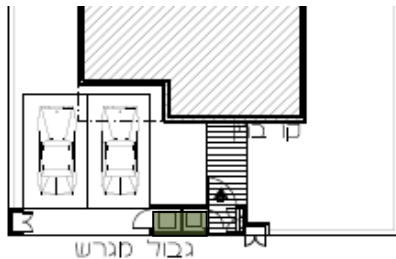
**הנחיות ומפרטים טכניים**

1. האשפה בעמדת אצירה הצמודה למבנה צמוד קרקע תיאצר בשני זרמים (זרם מעורב וזרם מחזור),

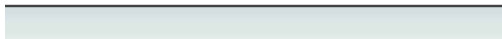
**אשפה מעורבת :** מיכל פלסטי בגוון ירוק עם קיבולת 360 ליטר על 2 גלגלים, המידות כ- 100\*70 גובה כ- 110.

**אשפה למחזור :** מיכל על פי הנחיות העירייה טרם איכלוס.

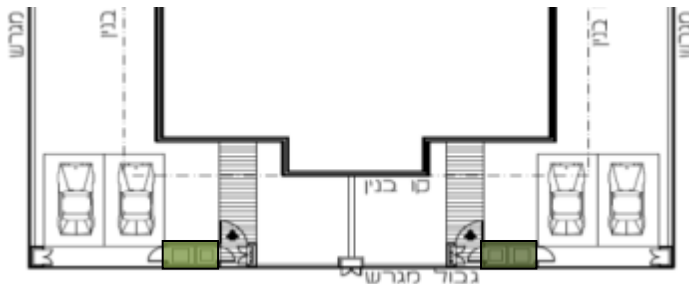
2. המכלים ימוקמו בתוך מסתור ייעודי (נישה) אשר תתוכנן בתוך גבולות המגרש הפרטי. נישות ייעודיות אלה ייבנו בגדר הפונה לרחוב. מבנה הנישות יהיה כמתואר בתכנית העיצוב האדריכלית למתחם, כדלהלן (הסקיצות להלן לקוחות מתוך ההנחיות לעיצוב האדריכלי, המהוות חלק מהתכנית):



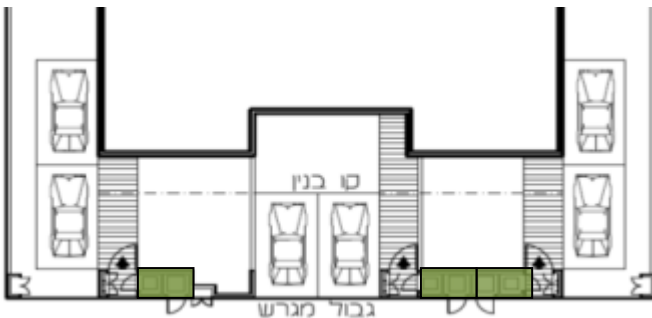
• במגרש לבית בודד:



• במגרש לבית דו משפחתי:



• במגרש לבית תלת משפחתי:



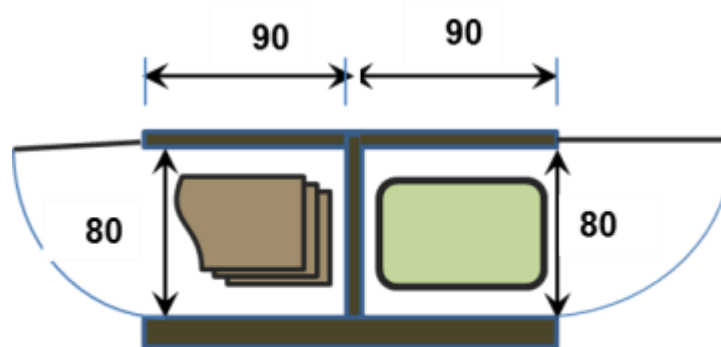
## אגף איכות הסביבה

## 3. הנחיות לתכנון גומחת מסתור אצירת האשפה לבתים צמודי הקרקע.

3.1. תכנון ובניית גומחת המסתור הינה באחריות מגיש הבקשה להיתר למגרש.

3.2. רוחב פתח הגומחות נטו לא יפחת מ 80 ס"מ.

3.3. עומק השוחה, לא יפחת מ 90 ס"מ.



3.4. בכל מקרה לא יפחתו מידות המסתור ממידות המכל המרביות, בתוספת שוליים של 5 ס"מ בכל כיוון.

3.5. גובה המסתור יותאם לעיצוב הגדר, אך לא יפחת מ- 120 ס"מ לכיוון הרחוב.

3.6. לכיוון הבית גובה המסתור יכול להיות נמוך יותר (כ - 110 ס"מ) כדי לאפשר השלכה נוחה של אשפה.

3.7. פני הקירות הפנימיים של הגומחה יהיו ישרים וחלקים (חיפוי או צבע דוחה מים).

3.8. למסתור תותקן דלת מפח מחורר, מגולוון וצבוע בצבע RAL 1015.

3.9. רצפת הגומחה תהיה מבטון חלק עם שיפוע 1% כלפי חוץ.

3.10. סמוך למסתור תותקן נקודת מים.

3.11. מכלי האצירה ירכשו מחברות בארץ בעלות תקן ישראלי.



## אגף איכות הסביבה

### 4. היתרי בניה והיתרי אכלוס

4.1. ההנחיות והתנאים שלהלן יושמו בנוגע לכל בקשה להיתר בנייה או היתר לאכלוס הבניין (טופס 4). טרם רכישת כלי אצירת האשפה יש לפנות למנהל אגף לאיכות הסביבה לקבלת רשימת כלי אצירת האשפה המעודכנת ורשימת יצרנים מורשים לכלי אצירה המאושרים על ידי העירייה. לא מין הנמנע שכלי אצירת האשפה יסופקו בחלקם ע"י העירייה.

4.2. האישורים והתנאים המיוחדים, שיקבע אגף התברואה, ירשמו בגוף התכניות להיתר בנייה וישמרו בתיק הבניין. למרות האמור בפרק זה ייתכנו שינויים בתקנים המפורטים להלן במקרים מיוחדים. שינויים אלו יהיו על פי חוות דעת של אגף ההנדסה.

### 5. הנחיות למגיש בקשה להיתר בנייה.

- 5.1. התברואה ובאישור מהנדס העיר או מי מטעמו.
- 5.2. מגיש הבקשה יגיש את תכניות הדירות בקני"מ 1: 50 ואת תכנית המגרש בקני"מ 1: 100.
- 5.3. בתכניות הדירה יש לסמן את המקום המיועד לאצירה יומית של האשפה המופרדת.
- 5.4. בתכנית המגרש יש לסמן את מתקן האצירה ואת כלי האצירה שבתוכו.
- 5.5. כמו כן יש לצרף רשימה ותיאור של כלי האצירה בהם יעשה שימוש.
- 5.6. הצבת כלי אצירה תיעשה בתאום עם מנהל האגף לאיכות הסביבה. יש להתייעץ עם מנהל האגף לאיכות הסביבה בכל הנוגע לסוג וכמות כלי האצירה הנדרשים.

### 6. הגשת בקשת אישור האיכלוס

- 6.1. לצורך קבלת טופס 4, על הקבלן להשלים את כל הדרישות שפורטו לעיל. כולל פינוי כל פסולת בניה ועודפי אדמה משטחי הבניה, כולל הצגת תעודות משלוח/קבלה פסולת עפר/בניה לאתר מוסדר.
- 6.2. בעל הנכס אחראי לרכישת כלי האצירה מחברות מוכרות, בעלות תקן ישראלי ותקני הרשות. יש להציג אישור/העתק רכישת כלי האצירה.
- 6.3. לבקשת אישור האיכלוס (טופס 4), יצורף דו"ח בדיקת המתקן ע"י מנהל אגף איכות הסביבה או מי שהוסמך על ידו המאשר השלמת המתקן כנדרש.
- 6.4. לבקשת אישור האיכלוס יצורף מכתב מגיש הבקשה בעניין התחייבות לאחריות על תחזוקת כלי אצירת האשפה.